

# НАЦИОНАЛЬНЫЕ ИНТЕРЕСЫ ЭКОНОМИКИ

## NATIONAL INTERESTS OF ECONOMICS

---

УДК 314.18

### СОСТОЯНИЕ ДЕМОГРАФИЧЕСКОЙ СИТУАЦИИ В РЕГИОНАХ РОССИИ: РЕЙТИНГОВЫЙ АНАЛИЗ

**Марина Викторовна Леденёва**

Волгоградский филиал РЭУ им. Г. В. Плеханова, г. Волгоград, Российская Федерация

**Аннотация. Введение.** В статье проанализированы демографические показатели субъектов РФ и федеральных округов, составлены рейтинги субъектов РФ и федеральных округов по совокупности демографических показателей, предложены меры по улучшению демографической ситуации в России и ее регионах.

**Методы.** В работе на основе системного подхода применялись методы сравнительного, статистического анализа, графического представления данных. В процессе построения рейтинга субъектов РФ по совокупности демографических показателей были использованы статистические методы и приемы, предполагающие определение аномальных значений, внешних границ набора данных, расчет границ интервалов. Обработка данных проводилась в программе MS Excel.

**Анализ.** Проведенный анализ позволяет сделать вывод о том, что наихудшая демографическая ситуация наблюдается у субъектов ЦФО (за исключением Москвы и Московской области), ПФО, а также СЗФО. Несколько лучшая возрастная структура населения, которая объясняет относительно более высокие коэффициенты рождаемости и низкие – смертности наблюдается у регионов ЮФО, ДФО и СФО. При этом у СФО и ДФО наблюдается наименьшая ожидаемая продолжительность жизни. Наиболее благоприятная демографическая ситуация наблюдается в субъектах СКФО, что касается не только рождаемости, смертности, возрастной структуры, но и ожидаемой продолжительности жизни.

**Выводы.** Первоочередные меры должны быть приняты по отношению к регионам с наихудшими демографическими показателями (ЦФО, СЗФО и ПФО). Здесь необходимо применять политику повышения доходов и уровня жизни населения, развития медицины и обеспечения населения жильем. Похожие меры должны приниматься и в отношении регионов ЮФО, УФО и ДФО, также демонстрирующих естественную убыль. Также требуются дополнительные меры по снижению смертности и повышению ожидаемой продолжительности жизни. В отношении регионов с высокой рождаемостью и положительным естественным приростом (субъекты СКФО) необходимы меры по обеспечению населения социальной инфраструктурой, а также по созданию в перспективе рабочих мест.

**Ключевые слова:** демографическая ситуация, рейтинг, регионы России, демографическая политика, рождаемость, смертность, ожидаемая продолжительность жизни, миграционный прирост.

UDC 314.18

## THE STATE OF THE DEMOGRAPHIC SITUATION IN THE REGIONS OF RUSSIA: RATING ANALYSIS

**Marina V. Ledeneva**

Plekhanov Russian University of Economics, Volgograd branch, Volgograd, Russia

**Abstract. Introduction.** The article analyzes the demographic indicators of the constituent entities of the Russian Federation and federal districts, ranks the constituent entities of the Russian Federation and federal districts according to an approximate demographic indicator, and proposes measures to improve the demographic situation in Russia and its regions.

**Methods.** In the work, on the basis of a systemic penalty, methods of verification, statistical analysis, and graphical presentation of data were identified. In the process of constructing the rating of subjects of the Russian Federation for the calculation of demographic indicators, statistical methods and techniques were used, involving the determination of anomalous indicators, the external boundaries of the data set, and the calculation of interval boundaries. Data processing was carried out in MS Excel.

**Analysis.** The analysis carried out allows us to conclude that the worst demographic situation is observed in the subjects of the Central Federal District (with the exception of Moscow and the Moscow Region), the Volga Federal District, and the Northwestern Federal District. Several age preferred structure of the population, which has relatively higher birth rates and low sensitivity – in the regions of the Southern Federal District, the Far Eastern Federal District and the Siberian Federal District. At the same time, the Siberian Federal District and the Far Eastern Federal District have the lowest life expectancy. The most favorable demographic situation is observed in patients of the North Caucasus Federal District, which concerns not only the birth rate, mortality, age structure, but also the presence of life expectancy.

**Conclusions.** Priority measures should be taken in the regions with the worst demographic indicators (Central Federal District, Northwestern Federal District and Volga Federal District). Here it is necessary to apply for income and population level, as well as for the development and provision of housing for the population. Similar measures should be taken in the regions of the Southern Federal District, the Ural Federal District and the Far Eastern Federal District, as well as in natural diseases. Additional manifestations of life expectancy disorders are also required. In relation to regions with a high birth rate and an observed increase (subjects of the North Caucasus Federal District), interests in the interests of the population in the social infrastructure are required, and it is also assumed that jobs will be available in the near future.

**Keywords:** demographic situation, rating, regions of Russia, demographic policy, birth rate, death rate, forced life expectancy, migration growth.

### ***Введение***

Для развития страны и ее регионов существенное значение имеет демографическая ситуация. Наряду с природными условиями народонаселение составляет материальную основу существования и деятельности любого общества. Численность и состав населения, направленность демографических изменений и определяют, в конечном счете, объем, структуру и динамику материального и духовного производства [6, с. 139]. Сокращение численности населения в молодых трудоспособных возрастах (от 20 до 40 лет) – препятствие для экономического роста, для развития тех отраслей, где требуются новые идеи и навыки, или физическая сила.

Демографическая ситуация в регионе является одним из важных индикаторов социально-экономического развития региона, что обуславливает важность государственного регулирования демографических процессов. Рост численности населения оказывает важное влияние на степень освоения территории регионов. Для Российской Федерации это особенно актуально, так как ее территории недостаточно освоена хозяйственно, что в целом отрицательно сказывается на социально-экономическом развитии ее регионов. Кроме того, на развитие экономики страны существенное влияние оказывает такой социально-демографический фактор, как возрастная структура населения. Увеличение доли трудоспособного населения приводит к увеличению производительности труда и наращиванию темпов роста экономики регионов в стране [1, с. 9].

Демографический кризис в Российской Федерации обусловлен глубокими нарушениями воспроизводства населения Российской Федерации, угрожающими его существованию [7, с. 188]. В 2022 г. убыль населения РФ составила 555 тыс. человек, а в 2021 г. – 613 тыс. человек, что является мак-

симальным значением с 2003 года [5]. Негативно повлияли на демографическую ситуацию в России СВО, релокация, экономические последствия от введения санкций странами коллективного Запада. Учитывая, что процесс депопуляции в России усиливается вследствие негативных изменений возрастного состава населения (из-за сокращения численности населения репродуктивного возраста, увеличения доли пожилых людей и сокращения доли молодежи), в настоящее время требуется переход к масштабным, активным и финансово обеспеченным действиям, которые реально позволят изменить демографическую ситуацию. Очевидно, что дальнейшее развитие России как жизнеспособного общества и государства невозможно без выработки и реализации стратегического и государственного плана преодоления демографического кризиса на основе комплексного решения вопросов семьи и рождаемости, здоровья и продолжительности жизни, миграции и расселения.

### ***Методы исследования***

В работе на основе системного подхода применялись методы сравнительного, статистического анализа, графического представления данных. В процессе построения рейтинга субъектов РФ по совокупности демографических показателей были использованы статистические методы и приемы, предполагающие определение аномальных значений, внешних границ набора данных, расчет границ интервалов. Обработка данных проводилась в программе MS Excel.

Эмпирической базой исследования выступили данные Росстата за 2021 год [6]. Для построения рейтинга нами были отображены шесть основных показателей: население моложе трудоспособного возраста, в % от общей численности населения; население старше трудоспособного возраста, в % от

общей численности населения; общие коэффициенты рождаемости, число родившихся на 1000 человек населения; общие коэффициенты смертности, число умерших на 1000 человек населения; ожидаемая продолжительность жизни при рождении, лет; коэффициенты миграционного прироста, на 1000 человек населения.

**Анализ**

С целью разработки оптимальных демографических решений в области демографической политики для оценки дифференциации субъектов РФ по демографическим показателям был построен рейтинг субъектов РФ по совокупности демографических показателей.

Для определения значительных выбросов, которые затруднительно определить визуально, были использованы формулы определения внешних границ набора данных:

$$\begin{aligned} \text{Нижняя граница} &= 1 \text{ квантиль} - \\ &\text{Межквартильный диапазон} \times 3 \end{aligned} \quad (1)$$

$$\begin{aligned} \text{Верхняя граница} &= 3 \text{ квантиль} + \\ &\text{Межквартильный диапазон} \times 3 \end{aligned} \quad (2)$$

Республика Тыва и Чеченская Республика демонстрировали аномально высокие, выходящие за внешние границы набора данных значения по показателям «общие коэффициенты рождаемости». В Республике Тыве, Республике Ингушетия и Чеченской Республике наблюдались выбросы по показателю «население моложе трудоспособного возраста». Республика Дагестан и Республика Ингушетия демонстрировали аномально высокую в сравнении с другими субъектами РФ, ожидаемую продолжительность жизни при рождении. По миграционному приросту субъектами РФ, показатели которых значительно превосходили аналогичные значения других регионов, стали: Ленинградская, Калужская область и Севастополь.

Приблизительно количество интервалов можно рассчитать по формуле (3):

$$\begin{aligned} \text{Количество интервалов} &= \\ &\frac{\text{Верхняя граница интервала} - \text{Нижняя граница интервала}}{\text{Стандартное отклонение}} \end{aligned} \quad (3)$$

Границы интервалов по рассчитанным показателям представлены в таблице 2. Минимально возможное значение рейтинга = 0, максимально возможное – 29.

Таблица 1

**Границы интервалов по показателям рейтинга**

Население моложе трудоспособного возраста, в % от общей численности населения		Население старше трудоспособного возраста, в % от общей численности населения		Общие коэффициенты рождаемости, число родившихся на 1000 человек населения	
выше 27,0	5	выше 29,8	0	выше 16,3	5
24,3–27,0	4	25,5–29,8	1	14,0–16,3	4
21,7–24,3	3	21,2–25,5	2	11,6–14,0	3
19,1–21,7	2	16,9–21,2	3	9,3–11,6	2
16,5–19,1	1	ниже 16,9	4	7,0–9,3	1
ниже 16,5	0			ниже 7,0	0
Общие коэффициенты смертности, число умерших на 1000 человек населения		Ожидаемая продолжительность жизни при рождении, лет		Коэффициенты миграционного прироста, на 1000 человек населения	
выше 20,4	0	выше 74,6	5	выше 133	5
17,0–20,4	1	72,8–74,6	4	89–133	4
13,6–17,0	2	71,1–72,8	3	44–89	3
10,1–13,6	3	69,4–71,1	2	0–44	2
6,7–10,1	4	67,6–69,4	1	-44–0	1

Примечание: источник – собственная разработка на основе данных [5].

Далее был рассчитан общий рейтинг субъектов РФ (табл. 2). Распределение субъектов по значению общего рейтинга представлено на рис. 1. Как следует из рис. 1, распределение значений является правосторонним. Модами выступают значения общего рейтинга 6 и 8. Субъекты ЦФО имеют рейтинг преимущественно от 4 до 7, в то время как показатели общего рейтинга регионов СЗФО варьируют более широко (от 5 до 16). Субъекты ПФО имеют значения рей-

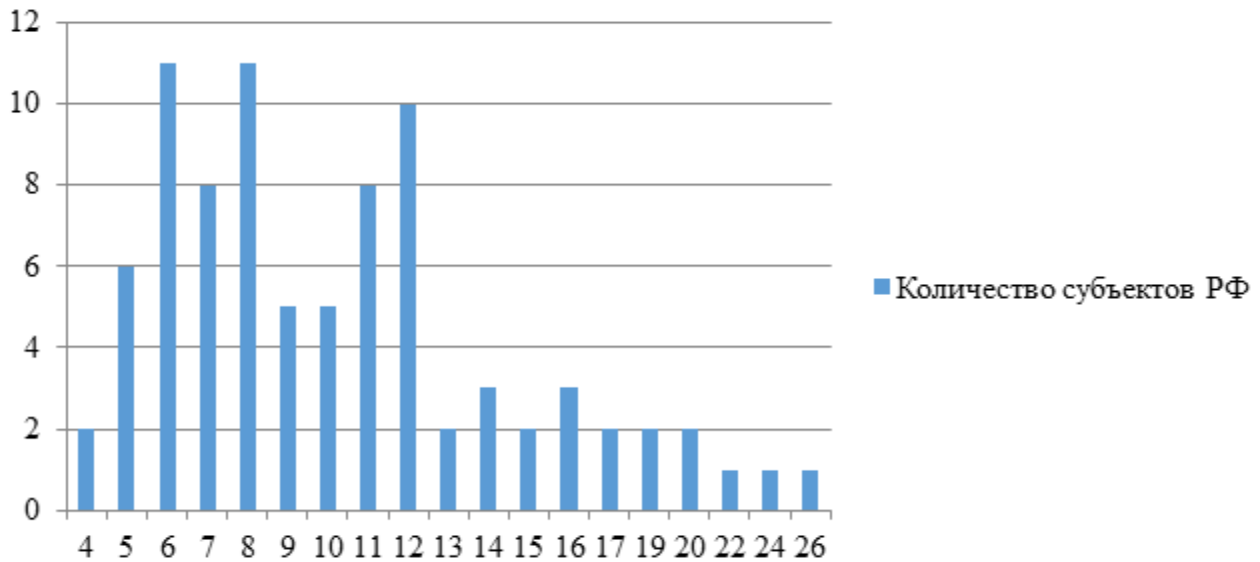
тинга 6–12, при этом у национальных республик наблюдаются заметно более высокие значения (Республика Башкортостан, Марий Эл, Удмуртская республика, Республика Татарстан). Субъекты ДФО, УФО и СФО в целом демонстрируют более высокие значения рейтинга, чем регионы европейской части России. Однако абсолютными лидерами являются регионы СКФО, представленные преимущественно национальными республиками.

Таблица 2

### Общий рейтинг субъектов РФ по совокупности демографических показателей

Значение рейтинга	Субъекты РФ
4	Орловская, Смоленская области
5	Ивановская, Рязанская, Тамбовская, Тульская, Курганская области, Республика Карелия
6	Владимирская, Курская, Липецкая, Тверская, Новгородская, Псковская, Пензенская, Саратовская, Ульяновская области, Республика Мордовия, Алтайский край
7	Брянская, Костромская, Ярославская, Архангельская (без АО), Кировская, Нижегородская, Самарская области, Еврейская автономная область
8	Белгородская, Воронежская, Волгоградская, Ростовская, Вологодская, Кемеровская, Омская, Амурская, Магаданская области, Приморский край, Республика Коми
9	Чувашская Республика, Пермский край, Оренбургская, Мурманская, Иркутская области
10	Калужская, Свердловская, Челябинская области, Республика Крым, Забайкальский край
11	Москва, Ленинградская, Астраханская, Новосибирская, Томская область, Республика Хакасия, Красноярский край, Сахалинская область
12	Санкт-Петербург, Республика Калмыкия, Краснодарский, Ставропольский, Камчатский, Хабаровский края, Республика Северная Осетия – Алания, Республика Башкортостан, Республика Марий Эл, Удмуртская Республика
13	Калининградская область, Республика Татарстан
14	Московская область, Севастополь, Республика Бурятия
15	Карачаево-Черкесская Республика, Чукотский автономный округ
16	Ненецкий автономный округ, Республика Адыгея, Тюменская область (без АО)
17	Кабардино-Балкарская Республика, Республика Алтай
19	Республика Тыва, Республика Саха (Якутия)
20	Ханты-Мансийский автономный округ – Югра, Ямало-Ненецкий автономный округ
22	Республика Дагестан
24	Чеченская Республика
26	Республика Ингушетия

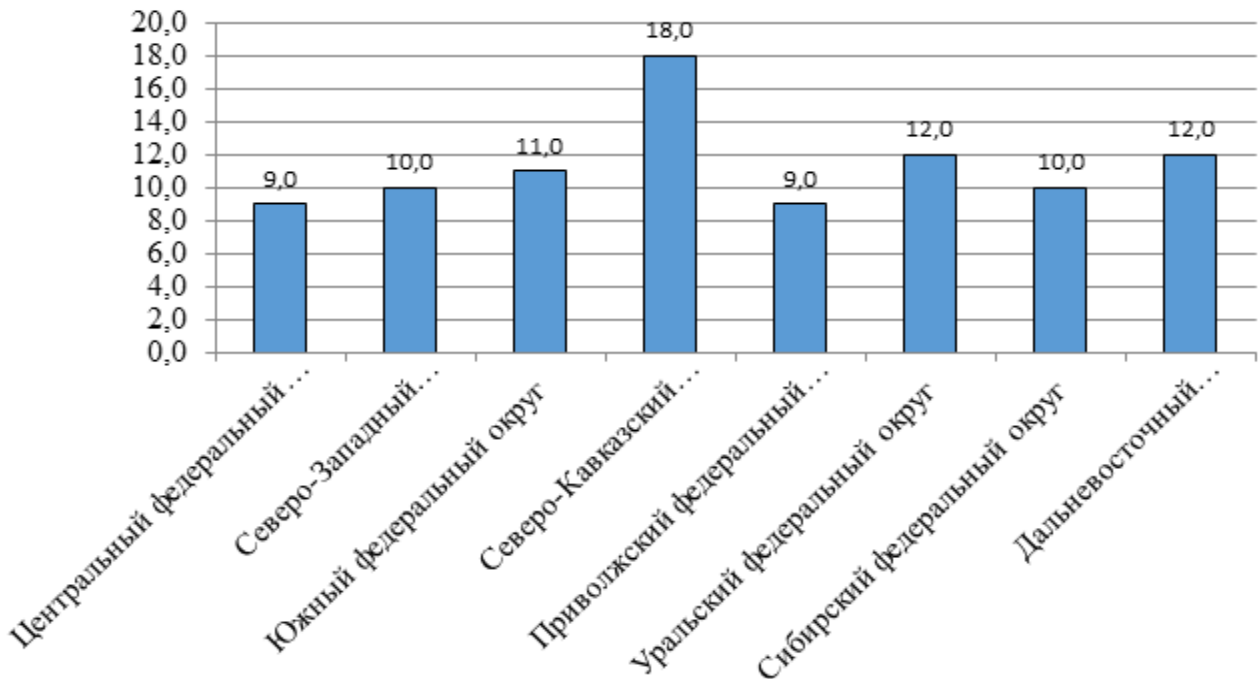
Примечание: источник – собственная разработка на основе данных [5].



**Рис. 1.** Распределение субъектов РФ по значению общего рейтинга  
*Примечание:* источник – собственная разработка на основе данных [5].

Распределение федеральных округов по значению общего рейтинга представлено на

рис. 2. Самое низкое значение у ЦФО и ПФО, а наиболее высокое – у СКФО.



**Рис. 2.** Распределение федеральных округов по значению общего рейтинга  
*Примечание:* источник – собственная разработка на основе данных [5]

Можно сделать вывод о том, что наихудшая демографическая ситуация наблюдается у субъектов ЦФО, за исключе-

нием Москвы и Московской области. Основной причиной этого являются крайне низкие коэффициенты рождаемости и высокие ко-

эффиценты смертности. Важными причинами этого выступают относительно низкая доля населения моложе трудоспособного возраста и высокая – старше трудоспособного возраста. В свою очередь, это объясняется тем, что на протяжении последних десятилетий во всех областях данного макрорегиона уровень рождаемости в среднем был ниже, чем по России. Наряду с этим, многие субъекты ЦФО (Ивановская, Брянская, Владимирская, Костромская, Орловская, Тверская, Тамбовская, Смоленская области) устойчиво теряли население при миграционном обмене, прежде всего с Москвой, Московской областью и Краснодарским краем.

В Северо-Западном федеральном округе демографическая ситуация в целом похожа на таковую в ЦФО. Однако в СЗФО несколько выше доля населения моложе трудоспособного возраста и выше – старше трудоспособного возраста, чем в ЦФО. Многие регионы СЗФО характеризуются миграционным оттоком населения, например, Мурманская, Вологодская, Архангельская области, Республика Коми. Высокий миграционный прирост населения наблюдается у Калининградской и Ленинградской областях.

Субъекты ЮФО также имеют несколько более высокую долю населения моложе трудоспособного возраста, особенно это касается Республики Калмыкия, Республики Адыгея и Астраханской области. Некоторые регионы демонстрируют также относительно более высокие коэффициенты рождаемости: Краснодарский край, Астраханская область и Республика Калмыкия. В то же время значения демографических показателей Волгоградской и Ростовской областей больше сходны с соответствующими значениями субъектов ЦФО. Севастополь отличает более высокая ожидаемая продолжительность жизни и большой миграционный приток.

Большинство субъектов СКФО характеризуются положительным естественным приростом, за исключением Республики Северной Осетии – Алании, Карачаево-Черкесской Республики и Ставропольского края. При этом ожидаемая продолжительность жизни во всех субъектах СКФО заметно выше показателей других субъектов РФ. Так, если в Волгоградской и Ивановской области ожидаемая продолжительность жизни соответствует показателям Непала и Ирака, то в Республике Дагестан – Польши и Словакии, а в Ингушетии – показателям Германии, Словении, Великобритании и Бельгии. В Северо-Кавказском федеральном округе показатель рождаемости выше за счет того, что одним из определяющих факторов в данном вопросе является ментальность, то есть культурные ценности. Вместе с тем, в 2021 году Республика Дагестан и Чеченская Республика входили в восьмерку регионов – крупнейших получателей дотаций [2]. Однако частный рейтинг по коэффициенту миграционного прироста является самым низким по сравнению с другими федеральными округами.

Демографические показатели Приволжского федерального округа во многом похожи на показатели СЗФО, за исключением более низкого частного рейтинга коэффициента миграционного прироста. Уральский федеральный округ характеризуется относительно более высокой долей населения моложе трудоспособного возраста, более высоким коэффициентом рождаемости и более низким – смертности. У регионов Сибирского федерального округа доля населения моложе трудоспособного возраста находится примерно на уровне УФО при меньшей доле населения старше трудоспособного возраста. При этом коэффициенты рождаемости были ниже по сравнению с УФО, а смертности – выше, и в наибольшей степени соответство-

вали ЮФО. Частный рейтинг миграционного прироста у СФО ниже, чем у ЦФО, СЗФО и ЮФО, и соответствовал показателям ПФО и УФО, а частный рейтинг по показателю ожидаемой продолжительности жизни является минимальным, как и у ДФО.

Для субъектов Дальневосточного федерального округа характерна лучшая возрастная структура населения, которая объясняет более высокие коэффициенты рождаемости и низкие – смертности. Однако показатели ожидаемой продолжительности жизни имеют наименьшее значение среди всех федеральных округов.

### **Выводы**

Таким образом, можно резюмировать, что наблюдается дифференциация субъектов РФ по совокупности демографических показателей. Наиболее выбиваются из общих тенденций субъекты СКФО. Несколько лучше ситуация в ДФО, УФО и ЮФО, что объясняется лучшей возрастной структурой населения. Наихудшая ситуация в ЦФО, СЗФО и ПФО.

Выявленные особенности пространственной дифференциации регионов России по демографическим показателям будут полезны при разработке различных региональных и федеральных программ и мероприятий, связанных со стимулированием рождаемости, снижением смертности и регулированием межрегиональной миграции.

Основными задачами в области демографической политики России должны выступать:

- сохранение населения, преодоление тенденции отрицательного естественного прироста населения;
- увеличение продолжительности жизни населения, которая в настоящее время, в сравнении с развитыми странами, в России короче на 10–15 лет;

- преодоление высокой смертности населения в трудоспособном возрасте, которая в России на порядок выше, чем в развитых странах;

- повышение качества и рост количества рабочих мест;

- повышение доступности и качества медицинского обслуживания населения, стимулирование здорового образа жизни [4, с. 1632].

Первоочередные меры должны быть приняты по отношению к регионам с наихудшими демографическими показателями (ЦФО, СЗФО и ПФО). Здесь необходимо применять политику повышения доходов и уровня жизни населения, а также развития медицины и обеспечения населения жильем. Это позволит повысить показатели рождаемости и естественного прироста указанных регионов и снизить отток молодежи и лиц трудоспособного возраста в столичные регионы. Политика, направленная на рост доходов населения, должна включать, прежде всего, создание дополнительных рабочих мест, а также выплату дополнительных региональных пособий гражданам, имеющим детей. Похожие меры должны приниматься и в отношении регионов ЮФО, УФО и ДФО, также демонстрирующих естественную убыль. Повышение уровня и качества жизни позволит понизить миграционный отток населения из данных регионов. Также требуются дополнительные меры по снижению смертности и повышению ожидаемой продолжительности жизни.

В отношении регионов с высокой рождаемостью и положительным естественным приростом (субъекты СКФО) необходимы меры по обеспечению населения инфраструктурой (поликлиники, больницы, школы, детские сады, средние специальные и высшие учебные заведения), а также по созданию в перспективе рабочих мест.



К сожалению, существующая ситуация не дает повода для оптимизма. Ухудшение социально-экономической ситуации в стране, нестабильность, продолжающаяся СВО, мобилизация, проведенная осенью 2022 года и с большой вероятностью ожидающаяся в будущем, не придают уверенности в завтрашнем дне. Введение универсального пособия на детей с 1 января 2023 года сократило число получателей социальной поддержки по сравнению с периодом до его введения, т.к. условия назначения данного пособия более жесткие. Например, ряд пособий, вместо которых назначается новое универсальное пособие, не имели ограничений имущественного характера и выплачивались лицам, среднедушевой доход которых был ниже не одного, а двух прожиточных минимумов. Негативным последствием его введения являются решения семей не регистрировать официальный брак или расторжение уже зарегистрированных браков,

чтобы снизить величину среднедушевого дохода за счет исключения из него полного дохода супруга и включения лишь алиментных выплат.

Кроме того, подход, при котором государственная поддержка направлена исключительно на лиц, находящихся в крайней нищете, стимулирует развитие теневой экономики. Крайне важно осознать всю остроту демографической проблемы и сделать демографическую политику приоритетом государства, той сферой, на которой экономить преступно. В этой связи представляется необходимым перенять опыт Германии и Польши, где пособия выплачиваются всем семьям, имеющим детей, причем их размер не сокращается, а увеличивается при увеличении возраста детей. Нельзя не упомянуть и повышение пенсионного возраста, лишившее молодые семьи помощи по уходу за детьми и, безусловно, сократившее количество рождений.

### БИБЛИОГРАФИЧЕСКИЙ СПИСОК

1. Анисимова В. Ю. К вопросу о значении социально-демографического развития региона // Вестник Самарского университета экономики и управления. 2020. № 11. С. 7–14.

2. Какие регионы получают крупнейшие дотации в 2021 году. Инфографика / РБК. URL: <https://www.rbc.ru/economics/25/10/2021/617295449a79472ffbf4a67b> (дата обращения 30.03.2023).

3. Крылова И. А. Демографический кризис современной России и его возможные негативные социальные последствия // Философия и общество. 2008. № 3. С. 138–159.

4. Леденёва М. В., Шамрай-Курбатова Л. В., Столярова А. Н., Чумакова Е. А. Кла-

стерный анализ регионов России по демографическим показателям // Креативная экономика. 2022. Том 16. № 4. С. 1621–1636.

5. Население России сократилось за год на 555 тысяч человек / РБК. URL: <https://www.rbc.ru/economics/01/02/2023/63da428b9a7947e741363c53> (дата обращения 30.03.2023).

6. Приложение к сборнику «Регионы России. Социально-экономические показатели, 2022» / Росстат. URL: <https://rosstat.gov.ru/folder/210/document/47652> (дата обращения 30.03.2023).

7. Сапунов А. В., Сапунова Т. А., Багян Г. А. Анализ актуальной демографической ситуации в Российской Федерации // Естественно-гуманитарные исследования. 2021. № 33 (1). С. 187–190.

## REFERENCES

1. Anisimova V. Ju. K voprosu o znachenii social'no-demograficheskogo razvitiia regiona // Vestnik Samarskogo universiteta jekonomiki i upravlenija. 2020. № 11. S. 7–14.
2. Kakie regiony poluchat krupnejšie dotacii v 2021 godu. Infografika / RBK. URL: <https://www.rbc.ru/economics/25/10/2021/617295449a79472ffbf4a67b> (data obrashhenija: 30.03.2023)
3. Krylova I. A. Demograficheskij krizis sovremennoj Rossii i ego vozmozhnye negativnye social'nye posledstviya // Filosofija i obshhestvo. 2008. № 3. S. 138–159.
4. Ledenjova M. V., Shamraj-Kurbatova L. V., Stoljarova A. N., Chumakova E. A. Klasternyj analiz regionov Rossii po demograficheskim pokazateljam // Kreativnaja jekonomika. 2022. Tom 16. № 4. S. 1621–1636.
5. Naselenie Rossii sokratilos' za god na 555 tysjach chelovek / RBK. URL: <https://www.rbc.ru/economics/01/02/2023/63da428b9a7947e741363c53> (data obrashhenija: 30.03.2023)
6. Prilozhenie k sborniku «Regiony Rossii. Social'no-jekonomicheskie pokazateli, 2022» / Rosstat. URL: <https://rosstat.gov.ru/folder/210/document/47652> (data obrashhenija: 30.03.2023)
7. Sapunov A. V., Sapunova T. A., Bagjan G. A. Analiz aktual'noj demograficheskoi situacii v Rossijskoj Federacii // Estestvenno-gumanitarnye issledovanija. 2021. № 33 (1). S. 187–190.

## Информация об авторе

**Марина Викторовна Леденёва**, доктор экономических наук, доцент, профессор кафедры менеджмента и маркетинга, Волгоградский филиал РЭУ имени Г. В. Плеханова, ул. Волгодонская, 11, 400066 г. Волгоград, Российская Федерация, [mledenjova@yandex.ru](mailto:mledenjova@yandex.ru), <https://orcid.org/0000-0002-9638-0364>

## Information about the Author

**Marina V. Ledeneva**, Doctor of Sciences (Economics), Associate Professor, Professor Department of Management and Marketing, Plekhanov Russian University of Economics, Volgograd branch, Volgograd, Volgodonskaya st., 11, 400066 Volgograd, Russian Federation, [mledenjova@yandex.ru](mailto:mledenjova@yandex.ru), <https://orcid.org/0000-0002-9638-0364>

**Для цитирования:** Леденёва М. В. Состояние демографической ситуации в регионах России: рейтинговый анализ // Парадигмы управления, экономики и права. 2023. № 2 (8). С. 44–53. URL: [https://paradigmy34.ru/issues/Parad\\_2023\\_N2.pdf](https://paradigmy34.ru/issues/Parad_2023_N2.pdf)